



hvis

du kommer til skade på jobbet

ETF

Hvis du kommer til skade på jobbet

Hvis du kommer til skade i forbindelse med dit arbejde, har du mulighed for at få erstatning.

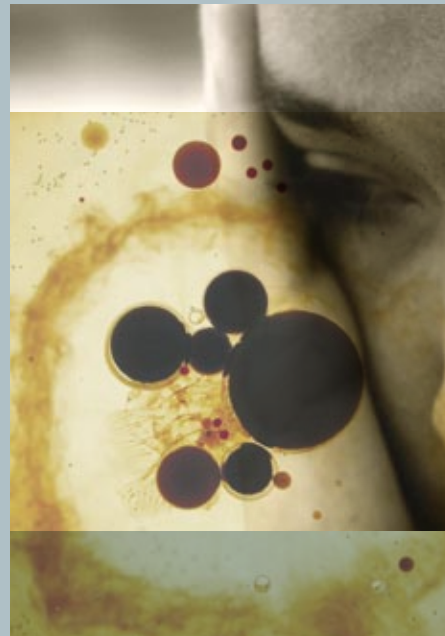
Men der er mange regler, der skal tages højde for. Det er for eksempel ikke alle skader, der anerkendes som arbejdsskade, og der er bestemte regler for, hvem der skal anmelde, og hvornår og hvordan det skal gøres, ligesom der er regler for, hvad der erstattes.

Du behøver ikke at finde ud af det hele selv. Der er hjælp at hente via din faglige organisation. Den har indgået en aftale med FTF – Funktionærernes og Tjenestemændenes Fællesråd – om at behandle alle arbejdsskader med det formål at få den mest effektive og for den enkelte skadelidte bedste behandling.

Der er vedtaget nye regler om anerkendelse af og erstatning for arbejdsskader. De nye regler gælder for skader, der sker fra den 1. januar 2004 eller senere.

Skader, der er sket i 2003 eller tidligere er fortsat omfattet af de regler, der gjaldt på tidspunktet for skaden.

Læs her, hvordan du skal forholde dig.



Hvornår er det en arbejdsskade?

EN ULYKKE

Det vil sige en personskade, der har sammenhæng med en hændelse eller påvirkning på arbejdet. Hændelsen eller påvirkningen skal ske pludseligt eller inden for fem dage.

Eksempel: skader, der sker ved, at noget vælter, tabes eller falder sammen. Skader, der sker ved overgang til en ny arbejdsfunktion, som i modsætning til den tidligere er stærkt kraftbetonet. Skader, der sker ved løft af byrder over hovedhøjde eller langt fra kroppen.

ERHVERVSSYGDOMME

Det vil sige lidelser, der er nævnt i en særlig liste over erhvervssygdomme. Lidelserne nævnes kun i listen, hvis der er medicinsk dokumentation for en sammenhæng mellem lidelsen og arbejdet.

Eksempel: Ryglidelser, lidelser i skuldre, arme og håndled, forgiftninger, allergier, hudsygdomme, høreskader, infektioner.

ANDRE SYGDOMME

Som i det konkrete tilfælde anses for at skyldes arbejdet. Eksempel: psykiske lidelser og lidelser, der ikke kan anerkendes efter listen over erhvervssygdomme.

GRAVIDITET

Sygdomme hos et levendefødt barn, som barnet har fået inden fødslen som følge af moderens arbejde under graviditeten, for eksempel skader efter røde hunde eller leverbetændelse, som moderen har fået i forbindelse med arbejdet.

Det er ikke alle skader, du kan få i forbindelse med arbejdet, der er omfattet af lovgivningen om arbejdsskade. For hver af de grupper, der er nævnt, skal en række betingelser og forhold være opfyldt, for at skaden bliver anerkendt som en arbejdsskade.

Hvad med erstatning?

Hvis din skade bliver anerkendt som en arbejdsskade, kan du få erstatning. Du kan få:

- erstatning til at betale for behandling, genoptræning og hjælpemidler under behandling af din arbejdsskadesag
- erstatning til at betale personlige hjælpemidler som fx briller og proteser, der er blevet beskadiget
- erstatning til at betale for fremtidige udgifter til behandling, genoptræning og hjælpemidler
- godtgørelse for varigt mén
- erstatning for den erhvervsevne, du har tabt
- overgangsbetøb ved dødsfald
- erstatning for tab af forsørger
- Godtgørelse til efterladte ved dødsfald, der skyldes skadevolders handling

Godtgørelsen for varigt mén er et engangsbetøb for dine varige ulemper i det daglige liv. Arbejdsskadestyrelsen har en vejledende méntabel, der fastlægger størrelsen af det mén, der normalt følger af en bestemt type arbejdsskade. Ménet skal være mindst 5 procent, for at du kan få en godtgørelse.

Erstatningen for tab af erhvervsevne er en erstatning for din fremtidige nedgang i indtægt. Nedgangen skal være på mindst 15 procent, for at du kan få erstatning.

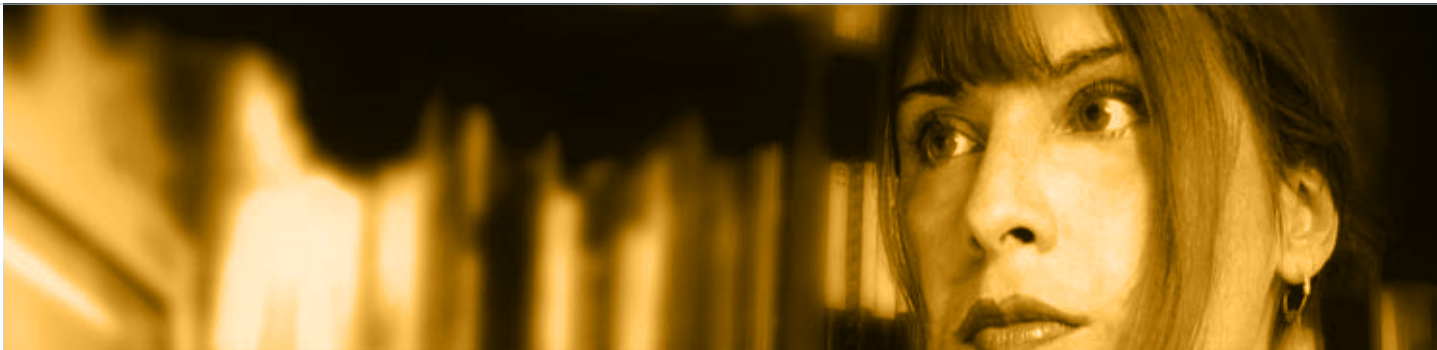
Der findes særlige ydelser, der udbetales, hvis arbejdsskaden har medført døden. Erstatningen kan udbetales til ægtefælle/samlever og mindreårige børn.

Du kan få dækket dine udgifter til behandling for arbejdsskadens følger hos eksempelvis fysioterapeuter, kiropraktorer, psykologer og lignende. Hvis din skade

kræver behandling efter ménafgørelsen, kan du få et engangsbetøb til at dække udgifterne til behandling.

Du kan ikke få erstatning for svie og smerte eller tabt arbejdsfortjeneste. Du kan heller ikke få erstattet skader på ting som tøj og ure. Den eneste undtagelse er skader på hjælpemidler fx briller.

I særlige tilfælde er det muligt også at få erstatning efter erstatningsansvarsloven eller lov om erstatning til ofre for forbrydelser. For at en skade skal være omfattet af erstatningsansvarsloven, er det et krav, at der er en ansvarlig skadevolder. For eksempel en arbejdsgiver, der ved en uhensigtsmæssig eller ulovlig indretning af arbejdspladen har været skyld i arbejdsskaden.



HVEM SKAL ANMELDE

Både arbejdsgiveren og læger og tandlæger har pligt til at anmelde en arbejdsskade til Arbejdsskadestyrelsen.

Arbejdsgiveren skal anmelde alle ulykker. Læger og tandlæger skal anmelde formodede og konstaterede tilfælde af erhvervssygdomme.

Alle har ret til at anmelde en arbejdsskade.

Den, der er kommet til skade, kan selv anmelde skaden til Arbejdsskadestyrelsen. Det kan være nødvendigt, hvis arbejdsgiveren mener, at der ikke er nogen skade at anmelde. Sikkerhedsrepræsentanten, tillidsmanden eller andre kan også anmelde en arbejdsskade.

HVORNÅR

Arbejdsgiveren skal anmelde en arbejdsskade, der antages at kunne give erstatning snarest muligt og senest 9 dage efter skadens indtræden. En arbejdsskade skal anmeldes, hvis den, der er kommet til skade, ikke kan genoptage arbejdet i fuldt omfang på 5-ugers-dagen.

Læger og tandlæger skal indsende

anmeldelsen, så snart de er blevet kendt med lidelsen og bekendt med, at den kan hænge sammen med arbejdet.

Både den tilskadedkomne og efterladte kan rejse krav om erstatning overfor Arbejdsskadestyrelsen. Der gælder en frist på et år efter, at skaden skete. I særlige tilfælde kan sagen dog også behandles senere end et år efter.

Det er vigtigt at en arbejdsskade anmeldes så hurtigt som muligt. Det bliver vanskeligere at dokumentere en sammenhæng mellem påvirkningerne og skaden, efterhånden som tiden går.

HVORDAN

Arbejdsskadestyrelsen har en blanket til ulykker og en anden til erhvervssygdomme.

Det er vigtigt, at skemaet udfyldes så godt som overhovedet muligt. Ikke mindst oplysningerne om, hvad der var grunden til skaden er af afgørende betydning for, hvordan Arbejdsskadestyrelsen behandler sagen.

Derfor er det en god ide, hvis din sikkerhedsrepræsentant eller tillidsmand hjælper dig med at udfylde papirerne.

HER FÅR DU HJÆLP

Hvis du vil have FTF's hjælp til din arbejdsskadesag, skal du henvende dig til din sikkerhedsrepræsentant, din tillidsmand eller din fagforening.

Her vil du få udleveret et specielt indberetningsskema, som din fagforening og FTF har lavet for at få oplysninger til at kunne behandle din sag. Du skal derfor udfylde indberetningsskemaet og sende det sammen med en underskrevet fuldmagtserklæring til din fagforening. Du skal også sende en kopi af anmeldelsen af arbejdsskaden, lægeerklæringer og andet materiale, der er relevant for din sag.

Din fagforening sender så sagen videre til FTF. Du vil herefter blive kontaktet af en sagsbehandler, som vil diskutere sagen med dig og fortælle dig, hvordan den videre behandling vil foregå. Din sag vil selvfølgelig blive behandlet fortroligt.

Når det er FTF, der behandler din sag, skyldes det, at din faglige organisation har aftalt at lade FTF behandle alle organisationens arbejdsskader.

Hvad sker der så?

Det er Arbejdsskadestyrelsen, der afgør om din skade kan anerkendes som en arbejdsskade, og om der i givet fald kan gives erstatning.

Styrelsen vil normalt bede dig om yderligere oplysninger, ligesom den kan indhente oplysninger fra blandt andet din arbejdsgiver, Arbejdstilsynet og de læger, der har behandlet dig. Oplysningerne skal i visse tilfælde suppleres med undersøgelse hos en speciallæge, eller på en arbejdsmedicinsk klinik.

FTF bruger fuldmagtserklæringen til at få kopi af alle oplysninger i din sag i Arbejdsskadestyrelsen. FTF vil i samarbejde med dig sørge for, at Arbejdsskadestyrelsen får alle relevante oplysninger, og at oplysningerne fra arbejdsgiver, læge og andre bliver kommenteret over for Arbejdsskadestyrelsen, hvis det er nødvendigt.

Du vil få en samlet afgørelse om anerkendelse og erstatning fra Arbejdsskadestyrelsen, hvis den anmeldte skade kan anerkendes. Arbejdsskadestyrelsen skal træffe afgørelsen senest 1 år efter anmeldelsen. Du kan få en delafgørelse, hvis der kan træffes afgørelse om anerkendelse og godtgørelse for varigt mén, medens der

kan gå længere tid inden tab af erhvervs-evne kan afgøres.

Hvis den anmeldte skade ikke kan anerkendes som en ulykke, vil du senest tre måneder efter anmeldelsen få en afgørelse. For erhvervssygdomme er fristen 6 måneder. Du får underretning, hvis Arbejdsskadestyrelsen ikke kan overholde fristen.

Hvis din skade afvises som en arbejdsskade, eller hvis du ikke er tilfreds med erstatningen, vil FTF drøfte med dig, om afgørelsen skal ankes til Den Sociale Ankestyrelse.

Hvis din skade senere viser sig at være væsentlig værre, end da din sag blev afgjort, vil FTF også kunne hjælpe dig med at få sagen genoptaget over for Arbejdsskadestyrelsen.

FTF'S SOCIALRÅDGIVERORDNING

Du kan få socialrådgivning fra din fagforening. Du kan få hjælp fra FTF's socialrådgiverordning, hvis din fagforening er medlem af ordningen. FTF's socialrådgiver kan hjælpe dig i forhold til kommunen med spørgsmål om for eksempel syge-

dagpenge, kontanthjælp, ansættelse med skånehensyn, revalidering og omskoling, ansættelse i fleksjob og tilkendelse af førtidspension.

Du skal henvende dig til din fagforening eller tillidsmand, hvis du ønsker hjælp fra socialrådgiveren i FTF.

FTF'S ADVOKATANSVARSORDNING

Du kan få juridisk bistand fra din fagforening til at opnå erstatning fra din arbejdsgiver eller anden skadevolder efter lov om erstatningsansvar. Du kan kun få erstatning, hvis det kan bevises, at din arbejdsgiver er skyld i, at du har en arbejdsskade. Skadevolder kan være en modbilist, som har påkørt dig, medens du var på arbejde.

FTF's advokat kan vurdere, om du kan få erstatning fra din arbejdsgiver eller en anden skadevolder efter loven om erstatningsansvar. FTF's advokat kan anlægge en retssag og opgøre dit krav på erstatning mod arbejdsgiveren eller anden skadevolder.

Du skal henvende dig til din fagforening, hvis du ønsker hjælp fra advokaten i FTF.

husk

- En arbejdsskade skal anmeldes – og det er vigtigt, at anmeldelseskemaet udfyldes korrekt. Du kan få hjælp hos din sikkerhedsrepræsentant, tillidsmand eller fagforening.
- Kontakt hurtigst muligt din egen læge, hvis du har mistanke om, at du har fået en arbejdsskade. Det er en læge, der skal vurdere skadens art og omfang og lægen skal anmelde, bare der er mistanke om en erhvervssygdom.
- Udgifter til behandling og ødelagte hjælpemidler fx briller kan også erstattes.
- Hvis du vil have FTF's hjælp til din arbejdsskadesag, skal du henvende dig til din sikkerhedsrepræsentant, tillidsmand eller fagforening. Her vil du få et specielt indberetningsskema, som din fagforening og FTF har lavet for at få de nødvendige oplysninger til at behandle din sag.



FUNKTIONÆRERNES OG TJENESTEMÆNDENES FÆLLESRÅD

Niels Hemmingsens Gade 12
Postboks 1169
1010 København K

Tlf. 33 36 88 00
Fax 33 36 88 80
Email: ftf@ftf.dk
www.ftf.dk